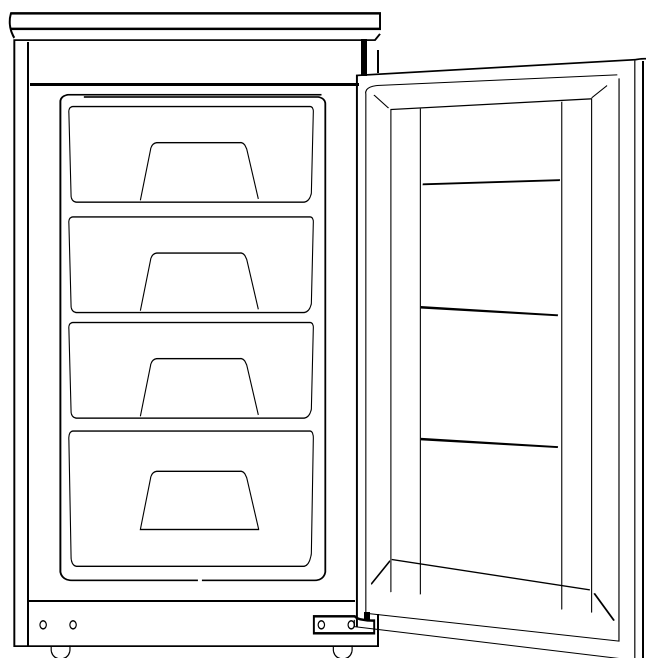


exquisit ■
domestic and professional appliances

Inbouw vrieskast

MODEL EGS101-8A+



Lees voor gebruik de veiligheidsvoorschriften en operationele instructies.



Europees Veiligheidscertificaat Verklaring van overeenstemming

De fabrikant neemt de volledige verantwoordelijkheid voor de conformiteit van de vervaardigde producten met de relevante eisen inzake veiligheid, gezondheid en milieu volgens de opgestelde Europese richtlijnen. Testrapporten zijn op aanvraag beschikbaar voor verificatie. De fabrikant zal het kwaliteitscertificaat of de fabricage-licentie aan de koelkastdealer tonen indien dit gewenst is.

Verder verklaart de fabrikant dat alle onderdelen die bedoeld zijn om in contact te komen met vers voedsel, zoals is beschreven in de gebruiksaanwijzing, vrij zijn van giftige stoffen.



Het symbool op het product of op de verpakking wijst erop dat dit product niet mag worden behandeld als huishoudelijk afval. In plaats daarvan moet het worden afgegeven bij een verzamelpunt voor recycling van elektrische en elektronische apparatuur. Door dit product correct te verwijderen, helpt u mogelijk negatieve gevolgen voor het milieu en de menselijke

gezondheid te voorkomen die anders zouden kunnen worden veroorzaakt door onjuiste verwerking van dit product. Voor meer gedetailleerde informatie over recycling van dit product dient u contact op te nemen met uw gemeente, uw afvalophaaldienst of de winkel waar u het product heeft gekocht.

Inhoud

Pagina

1. Milieubescherming en correcte verwijdering	4
2. Locatie	4
3. Installatie	4
4. Typeplaatje	5
5. Elektrische aansluiting	5
6. Gebruiksaanwijzing	5
7. Vriezer compartiment	6
8. IJs en ijsblokjes maken	7
9. Voorbereiding op vakantie	7
10. Reiniging en onderhoud	7
11. Ontdooien	7
12. Problemen vaststellen	8
13. Problemen oplossen	8
14. Stroomuitval	9
15. Servicedienst bellen	9
16. Installatie in de keuken	9
17. Garantie	9
18. Afbeeldingen van onderdelen	9

Belangrijk!

U dient er rekening mee te houden dat het koelsysteem koelmiddelen bevat. Dit vereist een gespecialiseerde afvalverwerking. Neem contact op met de gemeentelijke reinigingsdienst voor een juiste verwijdering van het oude apparaat en neem contact op met uw gemeente of dealer als u vragen heeft. Zorg ervoor dat de leidingen van uw koelapparaat niet worden beschadigd voordat deze wordt opgehaald door de betreffende gemeentelijke reinigingsdienst en draag bij aan milieubewustheid door aan te dringen op een geschikte en milieuvriendelijke wijze van verwijdering. Details over de aard van het koel-/isolatiemiddel kan worden gevonden op het typeplaatje van het apparaat. Het is noodzakelijk dat de stekker toegankelijk blijft na de installatie van het apparaat.

Als de voedingskabel is beschadigd moet het worden vervangen door een nieuwe voedingskabel die beschikbaar is bij de fabrikant of een geautoriseerde servicemonteur.

Lees deze instructies zorgvuldig door voor gebruik. Onderstreep de belangrijke instructies. Bewaar de gebruiksaanwijzing op een veilige plaats voor toekomstig gebruik. Vergeet niet om het te overhandigen aan een toekomstige eigenaar, als u het apparaat ooit verkoopt. U heeft een veilige en betrouwbare vrieskast gekocht. Met het juiste gebruik en onderhoud zal het u jaren van dienst zijn. Op de laatste pagina van deze gebruiksaanwijzing staan de kenmerken van het apparaat. De prestatiegegevens zoals vermeld op het typeplaatje zijn testresultaten die zijn verkregen bij een omgevingstemperatuur van 16~32°C.

Belangrijk!

Het apparaat is uitsluitend bestemd voor huishoudelijk gebruik. Als het wordt gebruikt voor industriële of commerciële doeleinden dient u ervoor te zorgen dat u de daarvoor bestemde regelgeving en normen in acht neemt.

Een lekkagetest is uitgevoerd in overeenstemming met de relevante veiligheidsnorm.

Om ervoor te zorgen dat kinderen niet per ongeluk worden opgesloten dient u ervoor te zorgen dat uw oude apparaat buiten werking en veilig is door de klinken of sloten van het apparaat af te halen voordat u het apparaat verwijderd.

Voorzichtig:

Het apparaat moet worden geïnstalleerd in een goed geventileerde ruimte. Het verpakkingsmateriaal dient te worden verwijderd.

Voorzichtig:

Gebruik geen scherpe of puntige voorwerpen bij het ontdooien.

Voorzichtig:

Controleer of het koelsysteem niet is beschadigd.

Voorzichtig:

Gebruik geen elektrische apparaten in de voedselopslag van het apparaat, behalve wat is aangegeven door de fabrikant.

Deze gebruiksaanwijzing is van toepassing op een verscheidenheid van modellen en er kunnen op bepaalde aspecten kleine wijzigingen zijn tussen de modellen.

1. Milieubescherming en correcte verwijdering

Verpakkingsmateriaal

Het apparaat is zodanig verpakt dat transportschade kan worden voorkomen. Hiervoor zijn recyclebare materialen gebruikt.

De verpakking is gemaakt van golfkarton/karton (voornamelijk van gerecycled papier).

Polystyreen delen (cfk-vrij geschuimd polystyreen)
Voeringen en polyethylene zakken
Polypropylene riemen

Al deze waardevolle materialen kunnen naar een afvalverwerkingscentrum worden gebracht en na een adequate recycling opnieuw worden gebruikt. Alle afvalstoffen dienen correct te worden afgevoerd.

2. Locatie

Zorg ervoor dat de vrieskast rechtop wordt verplaatst. Indien een helling noodzakelijk is mag die niet meer dan 45 graden zijn anders zou het apparaat beschadigd kunnen worden. Dit betreft dan niet alleen de koelprestatie van het apparaat.

Om schade aan het product of persoonlijk letsel te voorkomen, moet de vrieskast worden uitgepakt door twee personen nadat het is geplaatst op een vooraf gekozen locatie.

Check voor de installatie of de vrieskast geen zichtbare schade heeft aan de buitenkant.

Bij het verplaatsen de vrieskast niet vastpakken bij het bovenblad om schade aan de vrieskast te voorkomen.

Geen vrieskast aanzetten die beschadigd is.

Controleer de vrieskast zorgvuldig op:

- Beschadigde verpakking als gevolg van onjuiste behandeling tijdens transport
- Schade aan de buitenkant
- Schade aan het snoer of de stekker

In geval van twijfel neemt u contact op met de klantenservice voor een grondige controle van het apparaat.

Neem de nodige maatregelen om lekkage van koelmiddel te voorkomen bij het opstarten van de vrieskast wat tot milieuvervuiling kan leiden.

3. Installatie

- Verwijder al het verpakkingsmateriaal.
- Verwijder alles uit de vrieskast.
- Zorg ervoor dat u alle folie en plakband verwijderd van de vrieskast en de deur.
- Verwijder stukken polystyreen rond de vrieskast (indien aanwezig).
- Haal alle accessoires en alle papieren uit de vrieskast.
- Maak de binnenkant van de vrieskast schoon met lauwwater en azijn en droog het vervolgens af met een zachte doek.
- Gebruik de meegeleverde steeksleutel om de stelpoten uit te lijnen en ervoor te zorgen dat het apparaat waterpas staat.

Gebruik geen schoonmaakmiddelen, scherpe of puntige voorwerpen of op soda gebaseerde reinigingsmiddelen om de vrieskast te reinigen.

- Controleer voor de installatie of het koelsysteem onbeschadigd is.
- De vrieskast dient alleen te worden gebruikt voor het beoogde doel.
- De vrieskast moet worden geplaatst op een stevige en gelijke vloer om een correcte koelcirculatie en goede koelprestaties te bewerkstelligen.
- Indien mogelijk dient de vrieskast in een koele, droge en goed geventileerde ruimte te worden geplaatst.
- Stel de vrieskast niet bloot aan direct zonlicht en zorg ervoor dat de omgevingstemperatuur niet extreem hoog is.
- Hou de vrieskast uit de buurt van een warmtebron, zoals een verwarming, een oven of een fornuis. Anders zal de compressor vaker aanslaan wat zal resulteren in extra stroomverbruik.

Als de vrieskast in de buurt van een warmtebron wordt geplaatst is het raadzaam om een thermische barriere te plaatsen tussen de vrieskast en de warmtebron (asbest is verboden) of voldoende ruimte te houden tussen de vrieskast en de warmtebron als volgt:

Fornuis of elektrisch fornuis	3 cm
Radiator of oven	30 cm
Een ander koelapparaat	2 cm.

Plaats geen warmte-uitstralend apparaat, zoals een magnetron of een grill, bovenop de vrieskast.

Zorg ervoor dat het ventilatierooster niet geblokkeerd of afgedekt is.

Trek de stekker niet aan het snoer uit het stopcontact. Pak de stekker goed vast en trek het recht uit het stopcontact.

Waarschuwing!

Nadat de vrieskast is geplaatst dient het nog minstens 2 uur te blijven staan voordat u het apparaat aansluit om te zorgen voor een stabiele koelmiddelcirculatie en om een foutloze werking te kunnen garanderen.

Voordat u de vrieskast aansluit dient u ervoor te zorgen dat de binnenkant goed droog is (vooral de hoekjes).

Gevaar!

Afhankelijk van de chemische samenstelling kan het koelmiddel ontvlambaar zijn. Het koelcircuit is getest op lekkage en is lekvrij. Ongeautoriseerde onderbreking van het koelcircuit kan brand veroorzaken.

Zorg ervoor dat het koelcircuit en de uitstekende delen van de compressor niet worden beschadigd.

Aanpassingen aan het koelsysteem mogen alleen worden verricht door hiervoor geautoriseerd personeel.

Waarschuwing!

Koelvloeistof wat in uw ogen terecht komt kan ernstig oogletsel veroorzaken. Als dit gebeurt direct uw ogen onder stromend water houden en meteen een oogarts raadplegen.

De vrieskast dient te worden gebruikt in een ruimte waarvan de omgevingstemperatuur overeen komt met de klimaatklasse.

De omgevingstemperatuur dient overeen te komen met de klimaatklasse. Check het typeplaatje voor het juiste soort klimaat voor uw apparaat.

Klimaatklasse	Omgevingstemperatuur
SN	+10°C~+32°C
N	+16°C~+32°C
ST	+18°C~+38°C
T	+18°C~+43°C

4. Typeplaatje

Een typeplaatje bevindt zich aan de zijkant of achterkant van de vrieskast en bevat belangrijke technische gegevens.

Noteer deze technische gegevens.

Noteer deze technische gegevens.

Noteer de technische gegevens voor als u ze later nog eens nodig heeft, zodat u het apparaat dan niet hoeft te verplaatsen.

Model / Type

Opslag.....	Liter
Werkspanning.....	Volt Max
Ingangsvermogen (W)	Watt
Vermogen.....	Amp
Energieverbruik	kWH/24hr
Vriescapaciteit	kg/24hr

5. Elektrische aansluiting

De vrieskast dient gebruik te maken van een goed geaard stopcontact wat is gecontroleerd door een gekwalificeerde elektriciën. De vrieskast moet altijd worden aangesloten op een eigen individueel stopcontact die een spanning en een zekering heeft wat overeenkomt met de gegevens op het typeplaatje.

Als dit niet overeenkomt met elkaar direct contact opnemen met de servicedienst of uw lokale dealer.

De vrieskast mag niet worden aangesloten op een converter (zoals een zonnecel).

Geen verlengsnoer gebruiken.

6. Gebruiksaanwijzing

a) Vrieskast aanzetten (of uitzetten) en temperatuur instellen

- Temperatuurregelaar (thermostaat)
- Temperatuurregelaar wordt gebruikt om het apparaat aan en uit te zetten en de temperatuurinstelling te regelen.

b). Opstarten

Draai de temperatuurregelaar met de klok mee om de vrieskast op te starten (draai slechts tot de aangegeven grens anders kunt u de temperatuurregelaar misschien afbreken).

De compressor begint te werken tot de binnentemperatuur overeenkomt met de ingestelde temperatuur.

c). Temperatuur instellen

Om de instelling van de temperatuurregelaar van de vrieskast aan te passen gebruikt u de door de fabrikant meegeleverde sleutel en draait u de temperatuurregelaar met de klok mee of tegen de klok in om de gewenste instelling te krijgen.

Lagere temperatuur selecteren: met de klok meedraaien.
Hogere temperatuur selecteren: tegen de klok indraaien.

Laagste temperatuur selecteren: tegen de klok indraaien naar de laagste instelling = minste koeling.

(De regelaar helemaal tegen de klok indraaien zorgt ervoor dat de vrieskast uitgaat, de compressor zal stoppen met werken)

Draai de temperatuurregelaar tegen de klok in naar de hoogste instelling = koudste temperatuur.

De temperatuurinstelling moet voldoen aan de volgende voorwaarden:

- Omgevingstemperatuur
- Hoeveelheid opgeslagen voedsel
- Aantal keren dat deur wordt geopend.

Door goed te observeren zult u snel weten hoe u de juiste temperatuurinstelling moet kiezen.

De juiste temperatuurinstelling is erg belangrijk voor de opslag van voedsel. Microben kunnen voedsel snel bederven, tenzij hun groei wordt tegengehouden door een omgeving met een lage temperatuur. Het wordt aanbevolen om de temperatuur op -18°C of lager te zetten omdat dit effectief is voor het elimineren van voedselbederf door microben.

d). Uitzetten

Draai de temperatuurregelaar het verst tegen de klok in.

De compressor moet dan stoppen.

Haal de stekker uit het stopcontact.

7. Vriezer compartiment

Een vrieskast met 3 of 4 sterren is geschikt voor diepgevroren voedsel (reeds ingevroren voor het in de vrieskast wordt gestopt), opslag van vers voedsel voor een korte periode (2-3 weken) door het in te vriezen of het maken van ijsblokjes, roomijs of waterijs.

De aanbevolen verstrijksdatum van voedsel dient te worden nageleefd.

De vrieskast kan worden gebruikt voor het maken van ijsblokjes.

1. De temperatuur in de vrieskast kan worden aangepast door de temperatuurregelaar. Voor vers voedsel en voedsel wat voor een langere tijd moet worden ingevroren wordt -18°C aanbevolen, omdat microben nauwelijks kunnen overleven onder deze temperatuur. Zodra de temperatuur hoger is dan -10°C veroorzaken microben voedselbederf en de opslagduur van het voedsel zal effectief worden verlaagd. Als u voedsel wilt invriezen wat al geheel of gedeeltelijk is ontdooid, dient u dit te koken voordat u het weer in de vriezer plaatst. De hoge temperatuur van het kookproces zal de meeste microben elimineren.

2. Hoe hoger de temperatuurregelaar is ingesteld, des te lager is de temperatuur in de vrieskast.

3. Als voedsel slechts een korte tijd hoeft te worden opgeslagen kunt u een gemiddelde instelling kiezen.

4. Als voedsel een lange tijd moet worden opgeslagen kiest u een hogere instelling.

LET OP!

- Plaats geen blikjes of flesjes met koolzuurhoudende drankjes in de vrieskast omdat kooldioxide kan uitdeinen onder de koude omstandigheden in de vrieskast. Dit kan explosiegevaar opleveren!
- Voedsel in flessen/potten wat direct moet worden gekoeld dient niet langer dan een uur in de vrieskast te worden geplaatst, anders kan het barsten.
- Roomijs of waterijs dient enige minuten onaangeroerd te blijven staan als het uit de vrieskast komt. Direct contact met de lippen en de tong zou vriesbrand kunnen geven in de huid. Voorkom tevens het aanraken van de binnenzijden van de vrieskast met natte handen.

BELANGRIJK!

- Voedsel wat in de vrieskast wordt gestopt dient goed te zijn verpakt.
- Let op de houdbaarheidsdatum van bevroren voedsel.
- Alleen vers voedsel van hoge kwaliteit is geschikt om te worden ingevroren.
- Voedsel wat in de vrieskast wordt opgeslagen dient de juiste afmeting te hebben (portie).
- Het gewicht van een enkel pakketje bevroren voedsel dient niet zwaarder te zijn dan 2 kilogram.
- Gebruik herbruikbaar plastic, aluminium folie of bakjes om het voedsel in op te slaan.
- Voedselpakketjes dienen niet teveel lucht te bevatten.
- Gebruik clips, touw of vriesbestendige tape om de voedselpakketjes dicht te maken.
- Een sealapparaat kan worden gebruikt om de plastic pakketjes luchtdicht te maken.
- Plaats de brede kant van de voedselpakketjes naar beneden zodat het vriesproces sneller verloopt.
- Maak de pakketjes droog voordat u ze in de vrieskast plaatst, ze kunnen aan elkaar vastvriezen als ze koud zijn geworden.
- Als u voedsel wilt invriezen wat al geheel of gedeeltelijk is ontdooid, dient u dit te koken voordat u het weer in de vriezer plaatst.
- Gebruik geen voedsel wat over datum is, omdat dit zou kunnen leiden tot vergiftiging.

8. IJs en ijsblokjes maken

Ijsblokjes maken:

- Vul de ijsblokjeshouder tot 3/4 met water en plaats het onder in de vrieskast. Als de ijsblokjes klaar zijn stromend water over de ijsblokjeshouder laten lopen. De ijsblokjes kunnen dan gemakkelijk eruit worden gehaald.

IJs maken:

- Haal de afscheiders uit de ijsblokjeshouder. Hou er rekening mee dat hoe romiger het ijs is, hoe langer het duurt voor het klaar is. Als het ijs klaar is stromend water langs de onderkant van de ijsblokjeshouder laten lopen. Het ijs kan dan gemakkelijk eruit worden gehaald.

9. Voorbereiding op vakantie

Tijdens een lange vakantie of afwezigheid de stekker van de vrieskast uit het stopcontact trekken en de vrieskast reinigen zoals is omschreven in het hoofdstuk "Reiniging en onderhoud". Laat de deur van het apparaat open staan om schimmelvorming en vieze geurtjes te voorkomen.

10. Reiniging en onderhoud

Stekker uit het stopcontact halen voordat u het apparaat gaat reinigen.

Houd de buitenkant schoon. Gebruik meubelpolisher of meubelconditioner om de buitenkant regelmatig te reinigen (deze reinigers niet gebruiken voor de binnenkant van het apparaat). Veeg de afdichtstrip van de deur af met een doek die licht bevochtigd is met lauw water. Geen reinigingsmiddel gebruiken. Nooit olie of vet gebruiken om de deurafdichtingstrips te reinigen.

Maak de binnenkant van het apparaat regelmatig schoon.

- Reinig de vrieskast na een ontdooi cyclus. De binnenkant het beste maandelijks schoonmaken.
- Haal het voedsel uit de vrieskast en bewaar het op een koele plaats.
- Verwijder alle losse onderdelen.
- Onderdelen van het interieur zijn niet geschikt voor de vaatwasser. Was ze met de hand met lauw water en een beetje afwasmiddel. Gebruik geen geconcentreerd wasmiddel, schuurmiddelen en chemische stoffen. Een mild afwasmiddel wordt aanbevolen.

Stoomreinigers zijn gevaarlijk en strikt verboden.

Reinig de binnenkant met schoon lauw water en droog het af met een zachte doek. Het is zeker droog na ongeveer 3-4 minuten wachten. Het typeplaatje van de vrieskast niet kapot maken of verwijderen. Het kan nodig zijn voor de service na de verkoop of andere relevante processen. Zorg ervoor dat er geen water komt in elektrische delen van de vrieskast.

Als er een warmtewisselaar, zoals een condensor, is bevestigd aan de achterkant van de vrieskast, dient stof en vuil regelmatig te worden verwijderd om een efficiënte warmteafvoer mogelijk te maken en een overmatig energieverbruik te voorkomen. Gebruik een zachte borstel of een stofdoek om de buitenkant van de warmtewisselaar te reinigen.

Het dooiwater loopt weg door het afvoergootje. De afvoer opening dient regelmatig te worden gereinigd met een wattenstaafje of een soortgelijk voorwerp.

Zorg ervoor dat er tijdens het reinigen geen water door het afvoergaatje loopt. Anders kan er water op de grond spatten als gevolg van de verdamping.

11. Ontdooien

Vriesgedeelte

Het vriesgedeelte, bedoeld voor de opslag van bevroren voedsel, heeft geen automatisch ontdooisysteem.

Het vriesgedeelte moet regelmatig worden ontdooid. Ontdooi het vriesgedeelte wanneer de ijslaag een dikte van 5 cm heeft bereikt.

Haal de stekker uit het stopcontact voor het ontdooien. Haal het voedsel uit de vrieskast en bewaar het voedsel op een koele plaats. Gebruik een ijsschraper om het ijs te verwijderen. Om het ontdooiproces te bespoedigen plaats een kom heet water in het vriesvak. Na het ontdooien de vrieskast reinigen en de vrieskast opnieuw vullen.

MOGELIJK GEVAAR VOOR UW VEILIGHEID!

Gebruik geen elektrische apparaten zoals een haardroger, elektrische ventilator, stoomreiniger, ontdooispray of open vuur (zoals een kaars) om het vriesgedeelte te ontdooien. De plastic onderdelen van het interieur zouden kunnen smelten en elke vonk of open vuur zou brand kunnen veroorzaken bij de aanwezigheid van explosief gas. Gebruik nooit een stoomreiniger om het vriesgedeelte te ontdooien – gevaar voor een elektrische schok!

Waarschuwingen!

Haal de lade eruit en wikkel het bevroren voedsel in krantenpapier of een deken.

-Bewaar het voedsel op een koele plek voordat het ontdooiproces is afgelopen.

-Hou de deur van de vrieskast open.

- Er wordt ijs en vorst gevormd op de verdamper tijdens de werking. Een dikke laag ijs en vorst fungeert als warmte-isolatie en belemmert de warmtegeleiding.
- Ontdooi het vriesgedeelte in de kortst mogelijke tijd om te voorkomen dat de diepvriesproducten ontdooien.
- Verwijder het ijs of de vorst in het vriesgedeelte niet met een scherp of puntig voorwerp. Het verdampingsoppervlak zou anders beschadigd kunnen raken.
- Veeg het dooiwater af en toe weg met een spons.
- Plaats een bak met heet water (gebruik geen kokend water) bij de deur van de vrieskast om het ontdooiproces te versnellen.
- Droog de vriesruimte af en plaats de diepvriesproducten terug in de vrieskast.
- Sluit de vrieskast weer aan na het ontdooien.
- Start de vrieskast weer op door het aanpassen van de temperatuurregelaarsknop.
- Sluit de deur van de vrieskast.

12. Problemen vaststellen

De nieuwste productietechnieken en state-of-the-art koel- en vriestechnologie zijn toegepast om een veilige en betrouwbare werking van het apparaat te garanderen. Als u meent dat er toch iets fout is met uw apparaat controleer dan eerst de hieronder genoemde punten voordat u de servicedienst belt:

Zaken om rekening mee te houden:

De compressor (ook bekend als de koeleenheid) werkt niet constant door zonder te stoppen.

De compressor wordt geregeld door de automatische temperatuurregeling door een temperatuurregelaar. Wanneer de binnentemperatuur boven de ingestelde temperatuur uitkomt start de compressor automatisch en als de binnentemperatuur onder de ingestelde temperatuur uitkomt schakelt de compressor automatisch weer uit.

Het is normaal dat de compressor geluiden maakt tijdens de werking. Het geluid komt van de motor. De verplaatsing van het koelmiddel in het koelsysteem maakt een gorgelend geluid. Deze geluiden betekenen niet dat er iets mis is met uw vrieskast.

Het buitenoppervlak van de vrieskast kan nat worden als het koud is en de omgevingstemperatuur laag is. Dit is normaal en het buitenoppervlak zal weer droog worden als de omgevingstemperatuur hoger wordt.

Indien de redenen van deze verschijnselen niet kunnen worden geïdentificeerd en opgelost, belt u dan met de servicedienst.

13. Problemen oplossen

a) **Probleem: Vrieskast werkt niet**

S.v.p. controleren:

- Is het netsnoer in goede staat? Zit de stekker goed in het stopcontact?
- Is er een stroomonderbreking? (Gebruik een klein apparaat om het te checken, bijvoorbeeld een haardroger)

- Staat de vrieskast wel aan? (De knop van de temperatuurregelaar dient niet op "0" te staan.)
- Is de zekering kapot? Of maakt hij slecht verbinding?

b) **Probleem: De binnenkant van het apparaat is niet koud genoeg; de compressor schakelt vaak aan- en uit;**

Controleer:

- De vrieskast dient minstens 2 uur stil te staan na de installatie om het koelcircuit te stabiliseren. Zie hoofdstuk "Installatie". Als het apparaat niet werkt de stekker eruit halen en het apparaat naar een zijde kantelen of plaats het op een hellend vlak en plaats het vervolgens weer in de normale positie. Sluit de vrieskast na 2 uur weer aan. Hou de deur gedurende 12 uur gesloten.
- Is de deur goed gesloten? Zoja, dan moet de deurafdichting stevig en gelijkmatig op de externe kast drukken.

Test: Het moet moeilijk zijn om een stuk papier tussen de deurafdichting en de externe kast eruit te trekken. Als het stuk papier er makkelijk uitkomt dient u contact op te nemen met de servicedienst.

- Als er dik ijs is in het vriesgedeelte (Zie "Reiniging en onderhoud")
- Wordt de vrieskast blootgesteld aan direct zonlicht of staat het in de buurt van een warmtebron (oven, radiator, etc.)?

Wat te doen: de vrieskast niet blootstellen aan direct zonlicht; hou de vrieskast uit de buurt van warmtebronnen; plaats een thermische barriere tussen de vrieskast en de warmtebron (zie "Locatie").

- Is de binnenkant te vol geladen?
- Is de ruimte goed geventileerd? Wordt de ventilatie-opening geblokkeerd? Is de warmtewisselaar (condenser) vol met stof?

c) **De temperatuur van de vrieskast is te laag**

Controleer:

- Staat de temperatuurregelaar goed ingesteld?
- Is the deur van de vrieskast goed gesloten?
- Is er veel vers voedsel in de vrieskast (meer dan 1kg)? Als de vrieskast langdurig aan het werk moet, zal de temperatuur overeenkomstig dalen).

d) **De binnenkant van de vrieskast is te warm en het bevroren voedsel ontdooit**

- Is de omgevingstemperatuur te laag? (Als dit zo is werkt de vrieskast niet goed wat resulteert in een hogere temperatuur in het vriesgedeelte).

Wat te doen: de omgevingstemperatuur verhogen.

e) Er is dik ijs in het vriesgedeelte. Controleer a.u.b.:

- Is de deur van de vrieskast goed gesloten?
- Als voedsel vast gaat zitten aan de binnenwanden proberen het los te krijgen met een stomp voorwerp, zoals het handvat van een lepel.
- Ontdooi en reinig het vriesgedeelte (zie "Ontdooien"). Een dikke laag ijs zal de koelprestatie belemmeren en het energieverbruik verhogen.

f) Vreemde geluiden

Controleer:

- Staat de vrieskast op een goede plek? Komt de vrieskast tegen andere meubels of voorwerpen aan? Zit er iets vastgeklemd tussen de achterkant van de vrieskast en de achterliggende muur?
- Haal de voorwerpen die contact maken met de vrieskast weg en zorg voor voldoende afstand tussen de vrieskast en haar omgeving.
- Worden beweegbare zaken goed op hun plaats gehouden?
- Wrijven flessen of bakjes in de vrieskast tegen elkaar aan?

Let op!

Het is normaal dat er geluiden zijn van koelmiddel wat door het koelcircuit loopt.

Het is normaal dat er vocht zit rond het handvat van het apparaat in de zomer. Afnemen met een zachte doek.

De gebruiker van de vrieskast mag niet aan het apparaat sleutelen en hierdoor de normale werking van het apparaat beïnvloeden.

14. Stroomuitval

Het is niet nodig om de diepvriesproducten uit de vrieskast te halen als de stroomonderbreking niet langer dan 2 uur heeft geduurd. Duurt het langer dan 2 uur, dan wel het voedsel uit de vrieskast halen.

15. Servicedienst bellen

Service en onderhoud moeten worden uitgevoerd door erkende en professionele medewerkers. De fabrikant is niet verantwoordelijk voor het risico van schade of letsel als gevolg van het niet-naleven van deze bepaling en de garantie zal dan komen te vervallen. De garantie en de lijst met servicecentra tonen de geautoriseerde after-sales serviceverleners voor uw apparaat. Neem contact op met uw dealer als er geen servicecentrum bij u in de buurt is. Bij storingen of problemen veroorzaakt door ondeskundig gebruik of schending van de instructies in het gebruik komen de kosten en uitgaven van onderhoud en reparatie voor rekening van de gebruiker en is de dealer niet verantwoordelijk voor dergelijke kosten en uitgaven. Om snel hulp te kunnen ontvangen is de volgende informatie nodig:

- **Type en model van de vrieskast (zie het typeplaatje)**
- **Aanschafdatum.**
- **Naam en adres van de dealer.**
- **Omschrijving van het gebrek / probleem.**

16. Installatie in de keuken

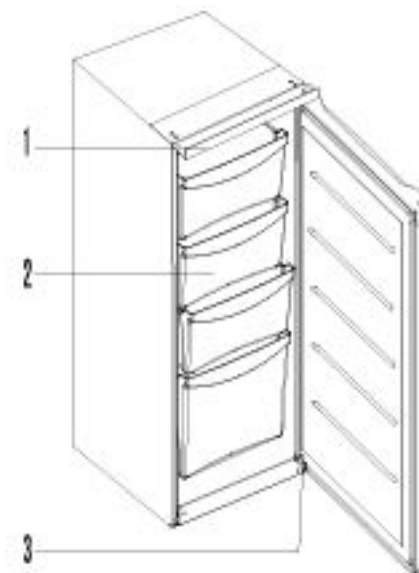
Als u de vrieskast in uw keuken wilt plaatsen dient u contact op te nemen met een professionele installateur of de lokale servicedienst. Doe het a.u.b. niet zelf.

17. Garantie

De voorwaarden en bepalingen, alsmede de duur van de garantie, zijn vermeld in de garantiebrief die hierbij is toegevoegd. De dealer zal u bij de aanschaf van het apparaat hier kort over informeren.

De fabrikant behoudt zich het recht voor om het ontwerp, de bouw en de technologie tussentijds te verbeteren zonder voorafgaande aankondiging.

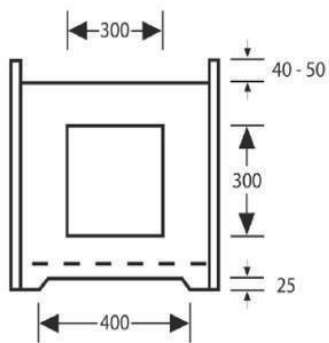
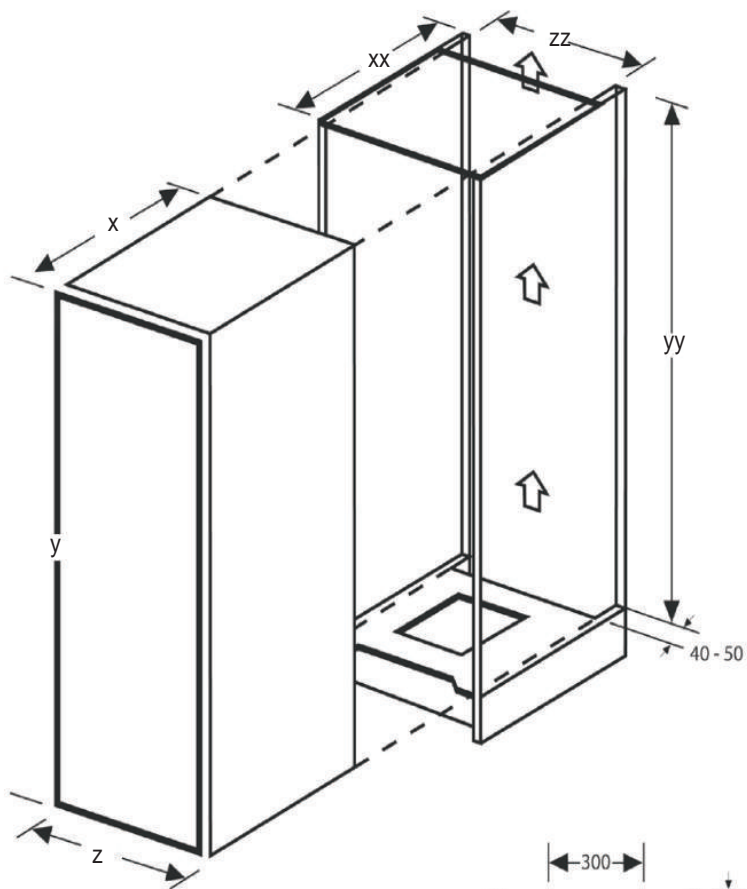
18. Afbeeldingen van onderdelen





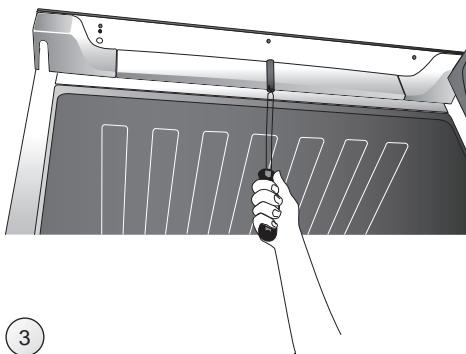
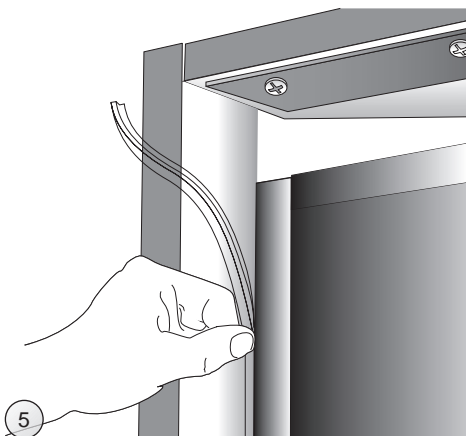
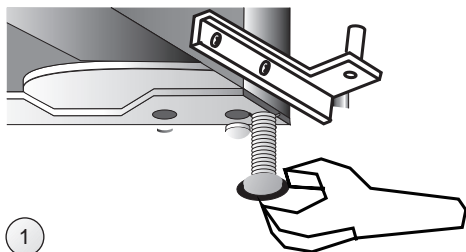
1 Thermostaat

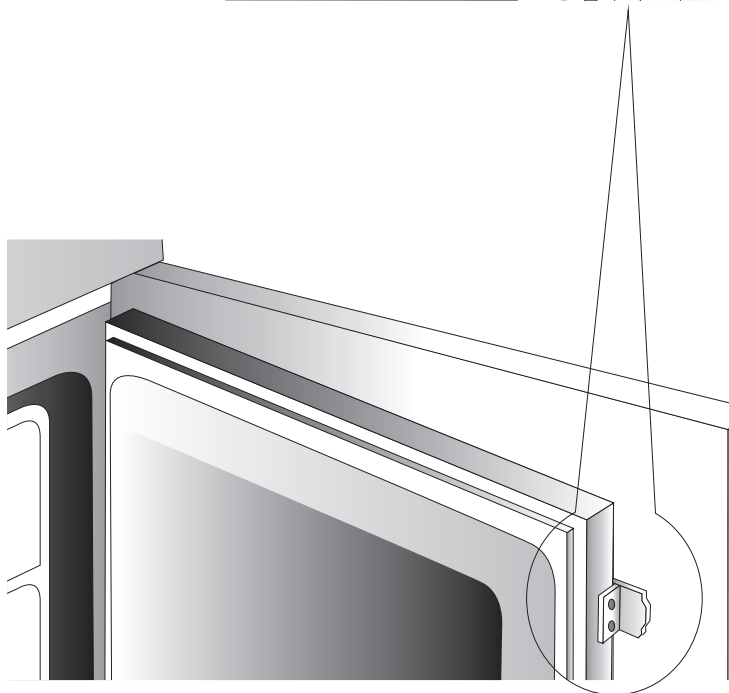
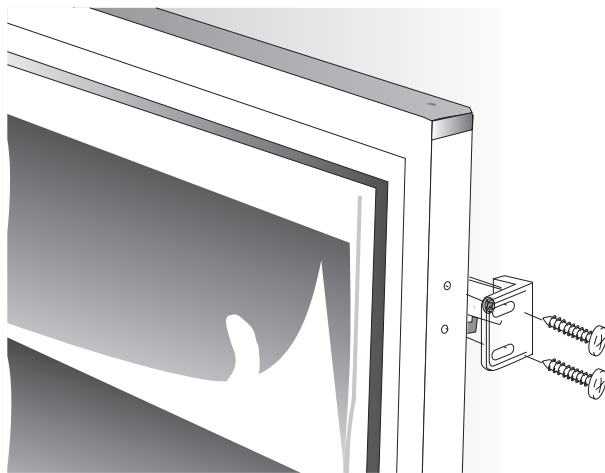
2 Lade

3 Onderste scharnier / steloot

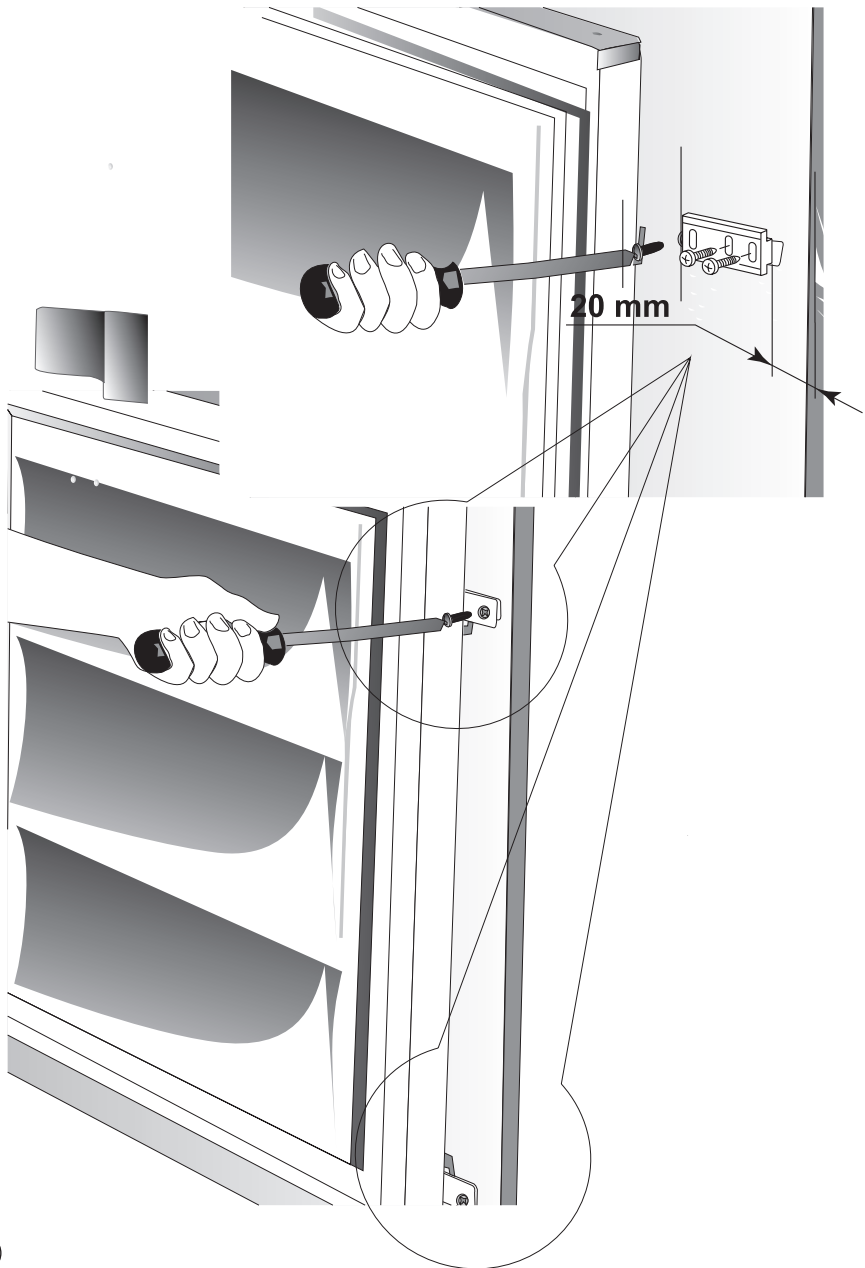


X (mm)	Y (mm)	Z (mm)	XX (mm)	YY (mm)	ZZ (mm)	 / 
540	871	540	550-560	873-880	560	1





6



GARANTIEBEPALINGEN

1. Deze garantiebepalingen gelden uitsluitend voor de oorspronkelijke koper en voor huishoudelijk gebruik van het apparaat in Nederland. Bij doorverkoop van gebruiker aan gebruiker vervalt de garantie.
2. De garantie geldt slechts indien, bij eventueel beroep op de garantiebepalingen, dit garantiebewijs wordt getoond, samen met de originele aankoopnota.
3. Geen garantie zal van toepassing zijn op gebreken, veroorzaakt door beschadigingen, ruwe of onoordeelkundige behandeling, nalatigheid van de gebruiker, het gebruik van het apparaat op een onjuiste spanning, of gebruik voor een ander doel dan waarvoor het geleverd werd. Er kan ook geen beroep op de garantie gedaan worden als het typeplaatje met serienummer is veranderd of verwijderd en wanneer door ondeskundigen aan het apparaat is gewerkt.
4. Buiten garantie vallen: glas, gloeilampen, kunststof onderdelen of accessoires, draadmanden en/of separatie schotten, lak- en/of emaille beschadigingen.
5. De garantie vangt aan op de dag van plaatsing en houdt in:
 - a. Twee jaar garantie op het gehele koel-vriesmeubel en de elektrische apparatuur zoals thermostaat, thermische beveiliging, relais, ventilator, transformator, schakelaar enz, met uitzondering van de onder 4 genoemde onderdelen.
 - b. Voor compressoren geldt een depreciatieregeling gedurende 5 jaar, in gelijke percentages.
6. De garantie omvat uitsluitend het verstrekken van defecte of beschadigde onderdelen voor zover wij ons volgens deze garantiebepalingen verantwoordelijk hebben gesteld.
7. Voorrijdkosten, arbeidsloon, transport- en/of verpakkingskosten, alsmede het transportrisico (voor apparaten die slechts in onze eigen werkplaats gerepareerd kunnen worden) worden niet door de garantie gedekt en zijn voor rekening van de gebruiker. Zie ook onze 'servicebepalingen' waarin o.a. de berekening van de voorrijdkosten en het arbeidsloon wordt omschreven.
NB Reparatiekosten moeten direct voldaan worden. Indien facturering van de monteurskosten wordt verlangd, zullen deze worden verhoogd met een bepaald bedrag aan administratiekosten.
8. Wij zijn niet verantwoordelijk voor werkzaamheden of reparatiekosten, niet in onze opdracht door derden uitgevoerd en evenmin voor kosten of gevolgen, hoe dan ook, direct of indirect uit een storing, gebrek of onoordeelkundig gebruik van het apparaat voortvloeiend.
9. Vervanging van onderdelen verlengt de garantietermijn niet.

EXQUISIT SERVICEBEPALINGEN

1. Beschadigde apparaten bij ontvangst niet in gebruik nemen maar direct melden bij uw leverancier. Eventuele terugname van beschadigde, gebruikte apparaten is niet mogelijk.
2. De eerste 24 maanden na aankoopdatum voor serviceverlening ten aanzien van gevallen, welke onder deze garantiebepalingen ressorteren, niets in rekening gebracht.
3. Vanaf twee jaar na de aankoopdatum worden in rekening gebracht:
 - a. de voorrijdkosten
 - b. het arbeidsloon
 - c. alle materialen met uitzondering van de motorcompressor (zie garantiebepalingen punt 5)
4. Op werkdagen worden de kosten na 17.00 uur met 50% verhoogd.
5. De toeslag voor zaterdagdagen bedraagt tussen 08.00 en 16.00 uur 50 % en na 16.00 uur 100%. De toeslag voor zon- en feestdagen bedraagt tussen 08.00 en 16.00 uur 200% en na 16.00 uur 300%.
6. Bij klantenbezoek dienen alle kosten en gebruikte materialen a contant te worden voldaan met inachtnaam van het onder de punten 2-4 van de servicebepalingen genoemde, ongeacht de aard der werkzaamheden.
7. Eventuele toezending van onderdelen geschiedt order rembours.

Voor service: Exquisit www.domest.nl – zie service
tel. 0314 – 346646
fax. 0314 – 378232
e-mail: service@domest.nl

Naam/adres/woonplaats koper:

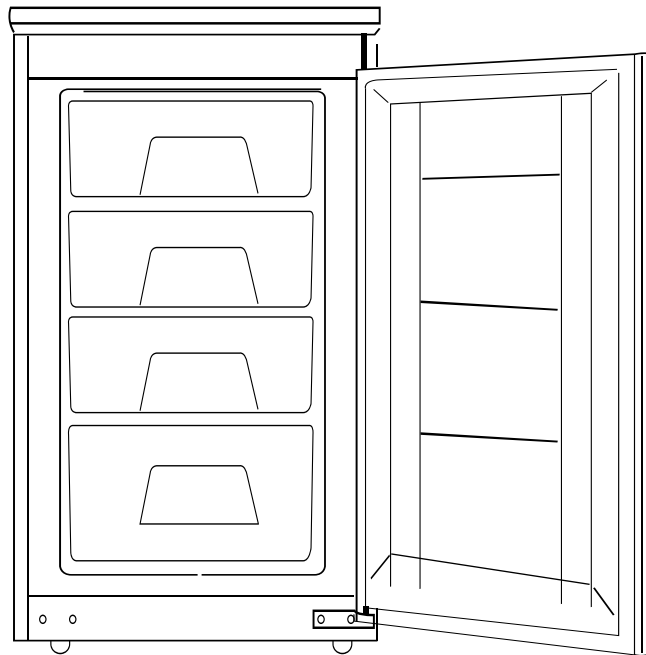
.....
.....
.....
.....

Importeur: DOMEST import - export B.V.
J.F. Kennedylaan 101b NL - 7001 CZ Doetinchem
Tel. 0314 - 362244 Fax 0314 – 378232 e-mail: service@domest.nl

EXQUISIT

Built in Freezer

MODEL EGS101-8A+





European Safety Certificate Compliance Declaration

The manufacturer assumes full responsibility for the compliance of products manufactured with relevant safety, health and environmental protection requirements set out in European Directives. Test reports are available for verification upon request. The manufacturer will present the quality certificate or manufacture license to a refrigerator dealer if so required.

Furthermore, the manufacturer declares that all parts intended to be in contact with fresh food as described in this User's Manual are free of toxic substances.



The symbol on the product or on its packaging indicates that this product may not be treated as household waste. Instead it shall be handed over to the applicable collection point for the recycling of electrical and electronic equipment. By ensuring this product is disposed of correctly, you will help prevent potential negative consequences for the environment and

human health, which could otherwise be caused by inappropriate waste handling of this product. For more detailed information about recycling of this product, please contact your local city office, your household waste disposal service or the shop where you purchased the product.

Content	Page
1. Environmental Protection and Proper Disposal.....	2
2. Location.....	2
3. Installation	2-3
4. Rating Plate.....	3
5. Electric Connection	3
6. Operation Instructions... ..	3-4
7. Freezer Compartment	4
8. Ice & Ice Cream Making	5
9. Preparing for Vacation	5
10.Cleaning & Maintenance	5
11.Defrosting	5-6
12.Problem Diagnosis	6
13.Troubleshooting	6-7
14.During a Power Interruption.....	7
15.Making A Service Call	7
16.Installation In Kitchen	7
17.Warranty.....	7
18.Illustration of Parts.....	7

Please read these instructions carefully before use. Underline the important instructions. Keep the User's Manual in a safe place for later reference. Remember to hand it over to the owner, if you ever sell the appliance.

What you have bought is a safe and reliable refrigerator. With appropriate use and maintenance, it will be in service for years. The last page of this User's Manual sets out specifications of this appliance and the performance data indicated in the rating plate are test results obtained at an ambient temperature range of 16-32°C.

Important!

It is intended strictly for household use. If using it for industrial or commercial purpose, be sure to observe the relevant norms and regulations.

A leakage test has been conducted in accordance with relevant safety standard.

To avoid the risk of child entrapment, please make sure your old refrigerator is inoperative and safe by removing the latches and bolt locks before disposal.

Important!

It must be noticed that refrigeration system contains refrigerants, which require specialized waste disposal. Contact your local waste disposal center for proper disposal of an old appliance and contact your local authority or your dealer if you have any question. Please ensure that the pipe work of your refrigerator does not get damaged prior to being picked up by the relevant waste disposal center, and contribute to environmental awareness by insisting on an appropriate, anti-pollution method of disposal. Please see the rating plate for the type of refrigerant and insulation used.

The plug should be accessible after the appliance is positioned.

If the power cord is damaged, it must be replaced with a new power cord from the manufacturer or an authorized service agent.

Caution:

The appliance should be installed in a well ventilated place. The shipment package should be removed.

Caution:

Do not use a sharp or pointed item to defrost.

Caution:

Make sure the refrigeration system is not damaged.

Caution:

Do not use electrical appliances inside the food storage compartments of the appliance, other than models recommended by the manufacturer.

This User's Manual is applicable to a variety of models and there may be slight changes in certain aspects from model to model.

1.Environmental Protection and Proper Disposal

Package materials

The appliance is packaged in a way to prevent damages during transportation. Recyclable materials are used.

The packing box is made of corrugated board / cardboard (mainly from recycled paper).

- Polystyrene parts (CFC-free foamed polystyrene)
- Linings and polyethylene bags
- Polypropylene straps

All these valuable materials may be taken to a waste collecting center and used again after adequate recycling. All waste materials should be disposed properly.

2.Location

Make sure the refrigerator is kept upright during handling. If an inclination is required, it should not exceed 45 degrees. Otherwise the appliance may get damaged resulting not only in compromised refrigeration performance.

To avoid product damage or personal injury, the refrigerator should be unpacked by two persons after it is located in a previously selected position.

Before installation, make sure the refrigerator has no visible exterior damage.

When handling the refrigerator, do not lift it by holding the worktop, to prevent any damage to the refrigerator.

Do not start up a refrigerator that is damaged.

Check the refrigerator carefully for:

· Damaged package due to inappropriate handling during transportation

Damage in the exterior

· Damage in power cord / plug

Any doubt, please contact Customer Service for a thorough checkup of the appliance.

Take necessary measures to prevent leakage of refrigerant at the start-up of refrigerator that may result in environmental pollution.

3.Installation

- Remove all package materials.
- Remove items in the refrigerator.
- Make sure to remove film and tape on the cabinet and the door.
- Remove polystyrene chips (if any) around the refrigerator.
- Take out accessories and literature in the refrigerator.
- Clean the inside of the refrigerator with lukewarm water and vinegar and then dry it with a soft cloth.
- Use the spanners supplied to adjust the leveling leg to ensure the refrigerator is stable.

Do not use detergents, sharp or pointed instruments or soda-based cleansers to clean the refrigerator.

- Before installation, make sure the refrigeration system is free of any damage.
- The refrigerator should be used for its intended purpose only.
- The refrigerator should be positioned on the solid and even floor to ensure refrigerant circulation and refrigerating performance.
- If possible, position the refrigerator in a cool and dry well ventilated room.
- Do not expose the refrigerator to direct sunshine and make sure the ambient temperature is not extremely high.
- Keep the refrigerator from a heat source, such as heating system, oven or cookers. Otherwise the compressor will operate more frequently resulting in extra power consumption.

If the refrigerator will be placed near a heat source, it is recommended to install a thermal barrier between the refrigerator and the heat source (asbestos is prohibited) or maintain adequate space between the refrigerator and

the heat source as follows:

the heat source as follows:

Cooker or electric stove	3 cm
Radiator or oven	30 cm
Another refrigerator	2 cm

Do not place any radiating apparatus, such as microwave oven or roaster, on top of the refrigerator.

Make sure the air vent is not obstructed.

Never unplug the refrigerator by pulling on the power cord. Always grip the plug firmly and pull it straight out from the outlet.

Warning!

After the refrigerator is positioned, allow it to stand still for at least 2 hours before starting it up to ensure stable refrigerant circulation and faultless operation.

Before starting up the refrigerator, make sure the inner compartment is dry (especially corners).

Danger!

Depending on the chemical composition, the refrigerant may be flammable. The leak-proofness of refrigerant circulation system is test proven. Unauthorized intervention of the refrigerant circulation system may cause fire.

Make sure the refrigerant circulation system and the peripheral parts of compressor are not affected.

Any intervention of the refrigerating system should be conducted only by professional personnel.

Warning!

Refrigerant getting into eyes can cause serious injury. In this case, rinse the eyes under running water and consult an ophthalmologist without delay.

The refrigerator should be used within an appropriate range of room temperature by its climate type.

The range of room temperature for a specific climate type should be observed. See the rating plate for the climate type of your appliance.

Climate type	Room temperature
SN	+10°C~+32°C
N	+16°C~+32°C
ST	+18°C~+38°C
T	+18°C~+43°C

4. Rating Plate

A rating plate is found on the side panel or back panel of the refrigerator, indicating important technical data. Write down these technical data.

Write down these technical data.

Write down the technical data for later reference to avoid the need for moving the refrigerator when such data are needed.

Model / Type

Storage..... Liter
Working voltage..... Volt Max
input power (W) Watt
Current..... Amp
Energy consumption kWh/24hr
Freezing capacity kg/24hr

5. Electric Connection

The refrigerator should use a properly grounded outlet which should be checked by a qualified electrician. The refrigerator should always be plugged into its own individual electrical outlet which has a voltage rating and a fuse rating in conformity with the rating plate.

In case of nonconformity, consult the local service center or the dealer immediately.

The refrigerator should not be connected with a converter (such as solar cell)

Do not use an extension cord.

6. Operation instructions

a) Power on the refrigerator (or power off), and select temperature settings

- Temperature regulator (thermostat)
- Temperature regulator is used to power on/off the refrigerator, and select temperature settings.

b). Startup

Turn the temperature regulator clockwise to startup the refrigerator. (Turn to restricted position at most, or you may break the temperature regulator).

Compressor starts operation, till interior temperature satisfies the settings.

c). Setting temperature

In order to adjust the setting of temperature regulator of freezer compartment, use the key supplied by the manufacturer and turn the temperature regulator clockwise or anticlockwise to a desired setting.

To select a lower temperature: Turn clockwise

To select a higher temperature: Turn anti-clockwise

Turn temperature regulator counterclockwise to the lowest setting=lightest cooling;

(Turn the regulator counterclockwise to the most will power off the refrigerator, compressor will stop)

Turn temperature regulator counterclockwise to the highest setting=coldest setting;

Temperature setting should conform to the following conditions:

- Ambient temperature;
- Quantity of food stored;
- Door openings;

Through observation, you'll soon learn how to select an appropriate temperature setting.

Appropriate temperature setting is very important for food storing. Microbes can get food spoiled very quickly, unless there growth is sprouted by low temperature environment. It is recommended to set the temperature to 18°C or lower which may effectively eliminate food spoiling process by microbes.

d). Stopping

Turn temperature regulator counterclockwise to the most.

The compressor should stop by then.

Unplug from wall outlet.

7.Freezer compartment

3-star or 4-star freezer are suitable for storing deep frozen food (already frozen before added to the freezer), storing fresh food for a short period (2-3 weeks) by freezing it, or making ice, ice cream and water ice.

Recommended expiration date of food must be observed.

Freezer can be used to produce ice cubes.

1. Temperature within the freezer can be adjusted by setting temperature regulator. For fresh food and food which needs to be stored for a long period, -18°C or below is recommended, as microbes can barely survive under this temperature. Once temperature is higher than -10°C, microbes will start to cause spoiling of food, and storage period of food will be effectively reduced. If you need to freeze food which is already partly or totally thawed, please cook it before adding it to the freezer again. The high temperature of cooking process can eliminate most microbes.

2 The higher the temperature regulator is set, the lower the temperature within the freezer will be.

3 Normally, when food requires only short period of

storage, select a medium setting.

4 Normally, when food requires a long period of storage, select a high setting.

NOTE!

- Never add canned or bottled carbon dioxide drinks to the freezer, as carbon dioxide may expand when under freezing, and lead to explosion hazard.
- Bottled food which needs immediate cooling should be stored in the freezer for no more than one hour before they're taken out, otherwise bottles may burst.
- Ice cream or water ice should be allowed several minutes before using, as lips and tongue may get frostbite (chaf may occur in skin). Meanwhile, avoid touching inner walls of freezer with wet hands.

IMPORTANT!

- Food to be added to freezer must be well wrapped.
- Observe expiration date of frozen food.
- Only fresh food in high quality is suitable for freezing storage.
- Food stored in freezer should be properly sized.
- Weight of a single package of frozen food should not exceed 2 kg.
- Please use reusable plastic film, aluminum film for packing food, or put food in containers.
- Food packages should not entrap too much air inside.
- Use bungee, clip, rope or freezing-resistant tape for sealing of food package.
- Film welding device can be used to seal the plastic packages.
- Place the wide side of food package downward to obtain a faster freezing process.
- Wipe the packages dry before adding them to the freezer, as they may stick together when frozen.
- If you need to freeze food which is already partly or totally thawed, please cook it before adding it to the freezer again.
- Don't use food which is already expired, as they may cause poisoning.

8.Making ice cubes, ice cream and water ice

Making ice cubes:

- Add water to ice tray to 3/4 of its volume, place it at the bottom area of the freezer. When ice cubes are ready, flush the ice tray with running water, then, you can easily take out the ice cubes.

Making ice cream:

- Remove separators of the ice tray. Please note the creamier your ice cream is, the longer it will take to make it. When ice cream is ready, flush the ice tray with running water, then, you can easily take out the ice cream.

9.Preparing for Vacation

For long vacation or absence, unplug the refrigerator and clean the refrigerator as described in "Cleaning and Maintenance". Leave the doors open to prevent formation of mildew or odor.

10. Cleaning and Maintenance

Unplug or disconnect the appliance before cleaning.

Keep the outside clean. Use furniture polisher or finishing conditioner to clean the outside regularly (do not use these cleaners to clean the inside). Wipe the door gasket with a cloth lightly dampened with lukewarm water. No detergent is allowed. Never use oil or grease to clean the door gasket.

Clean the inside regularly.

- Clean the refrigerator compartment on a monthly basis and clean the freezer compartment after a defrost cycle.
- Take out foods from refrigerator and freezer compartments and kept these foods in a cool place.
- Remove all detachable parts.
- Interior parts are not suitable to be washed in a dishwasher. Wash them manually using lukewarm water and some dish detergent. Do not use concentrated detergent, abrasive agents and chemicals such as acids. Mild dish detergent is recommended.

Steam cleaners are dangerous and strictly prohibited.

Wash the inner compartment with lukewarm clean water and dry with a soft cloth. It is absolutely dry after waiting for 3-4 minutes. Do not destroy or remove the rating plate of the refrigerator. It could be needed for after-sales service or relevant processes. Make sure water doesn't get into electric parts in the refrigerator.

If a heat exchanger, i.e. condenser, is mounted on the back of refrigerator, dust and lint should be removed regularly to enable efficient heat dissipation and avoid excessive power consumption. Use a soft brush or a duster to clean the outside of heat exchanger.

The defrost water drains away through the gutter. The drain hole should be cleaned regularly by use of a swab or similar instrument.

Make sure water doesn't run down the drain hole during cleaning. Otherwise water may spill or splash on the ground due to evaporation.

11. Defrosting

Freezer compartment (if applicable)

The freezer compartment, intended for storage of frozen food, doesn't have automatic defrosting.

The freezer compartment should be defrosted regularly. Defrost the freezer compartment whenever the thickness of ice layer reaches 5cm.

Unplug the refrigerator before defrosting. Take out foods from the freezer compartment and kept these foods in a cool place. Use an ice scraper to remove the ice. To speed up the process, place a bowl of hot water in the freezer compartment. Clean and reload the freezer compartment after defrosting.

POTENTIAL SAFETY HAZARD!

Do not use electrical devices such as hair dryer, electrical fan, steam cleaner, defrost spray or open fire (such as candle) to defrost the freezer compartment. The plastic parts of inner compartment may get melted and any spark or open fire may cause fire in presence of explosive gas. Never use a steam cleaner to defrost the freezer compartment – danger of electric shock!

Cautions!

Take out the drawer, and wrap up the frozen foods with newspaper or blanket.

·Keep these foods in a cool place before the defrosting process is finished.

·Keep the door of freezer compartment open.

· Ice and frost form on the surface of evaporator during operation. A thick layer of ice or frost acts as heat insulation and hinders thermal conduction.

· Defrost the freezer compartment in the shortest time possible to avoid thawing of frozen foods.

· Do not remove the ice or frost in the freezer compartment with a sharp or pointed item. Otherwise

the evaporator surface may get damaged.

- Wipe off defrost water from time to time with sponge.
- Place a container of hot water (do not use boiling water) near the door of freezer compartment to speed up the defrosting process.
- Dry the freezer compartment and place the frozen food back.
- Reconnect the refrigerator after defrosting.
- Start up the refrigerator by adjusting the temperature control knob.
- Close the door of freezer compartment.

12. Problem Diagnosis

The latest manufacture techniques and state-of-the-art refrigeration and freezing technology are adopted to ensure safe and reliable operation of your appliance. In doubt of fault, make sure to check first as described below before making a service call:

Things to be noted:

The compressor (also known as refrigerating unit) doesn't operate all the time without stop.

The compressor is controlled by the automatic temperature regulator represented by a temperature dial. When the interior temperature exceeds the preset temperature, the compressor starts automatically and when the interior temperature falls below the present temperature, the compressor stops automatically.

It's normal that compressor makes noise during operation. The noise comes from the motor. The flow of refrigerant through the refrigerating system may make a gurgling noise. These noises don't mean a fault of the refrigerator.

The exterior surface may be wet when it's cold and the ambient temperature is low. It's normal and the exterior surface will become dry as the ambient temperature rises.

If the reasons of such phenomena can't be identified and solved, please consult the service center.

13. Troubleshooting

a) Problem: Refrigerator does not operate (does not work)

Please check:

- Is the power cord in good condition? Is the refrigerator properly plugged in the outlet?
- Is there a power interruption? (Use a small appliance to check out, e.g. agitator or hair dryer)
- Is the refrigerator started up? (The temperature dial should not be set at "0".)
- Is the fuse broken? Or in poor contact?

b) Problem: The inner compartment is not cool enough; the compressor cycles on and off

frequently;

Please check:

- The refrigerator/freezer compartment should stand still for at least 2 hours after installation to stabilize the refrigerant circulation system. See "Start-up". If it doesn't work, unplug the refrigerator and tilt the refrigerator to one side for a while or place it on an inclined plane and then place it to the original position. Connect the refrigerator after 2 hours. Keep the door(s) closed for 12 hours.
- Is the door properly closed? If so, the door gasket should press on the external cabinet securely and evenly.

Test: It should be difficult to pull out a piece of paper caught up between the door gasket and the external cabinet. If the paper slips away easily, consult the service center.

- If there is thick ice in the freezer compartment. (See "Cleaning and Maintenance")
- Is the refrigerator exposed to direct sunshine or near a heat source (oven, radiator, etc.)?

What to do: Do not expose the refrigerator to direct sunshine; keep the refrigerator away from any heat source; install a thermal barrier between the refrigerator and the heat source (see "Location").

- Is the inner compartment overloaded?
- Is the room well ventilated? Is the air vent obstructed? Is the heat exchanger (condenser) on the back covered by dust?

c) The temperature of refrigerator compartment is too low

Please check:

- Is the temperature regulator properly set?
- Is the door of freezer compartment properly closed?
- Is there a lot of fresh food (more than 1kg) in the freezer compartment? (If the freezer compartment operates for long periods, the temperature of refrigerator compartment falls accordingly.)

d) The freezer compartment is too warm and frozen foods are thawed

- Is the ambient temperature too low? (If so, the refrigerating unit will malfunction, resulting in higher temperatures in the freezer compartment.)

What to do: Raise the ambient temperature.

e) There is thick ice in the freezer compartment.

Please check:

- Is the door of freezer compartment properly closed?
- If some food gets frozen to the inner walls, try to remove it with a blunt instrument such as a spoon

handle.

- Defrost and clean the freezer compartment (see "Defrosting"). A thick ice layer will impede refrigeration performance and increase power consumption.

f) Unusual noise

Please check:

- Is the refrigerator solidly positioned? Is the refrigerator rubbing against other furniture or items? Is there anything stuck between the back of refrigerator and the wall?
- Move the items in contact with the refrigerator out of way and keep adequate space between the refrigerator and the surroundings.
- Is the movable parts securely retained in place?
- Are bottles or containers in the inner compartment rubbing against each other?

Note!

It's normal that there is noise of refrigerant flowing through the refrigerating system.

It's normal that moisture forms around the door handle in summer. Dry with a soft cloth.

The refrigerator is not user-serviceable and do not attempt to intervene with the normal operation of the appliance.

14. During a Power Interruption

There is no need to take out the frozen foods in the freezer compartment if the power interruption lasts no more than 2 hours. Otherwise, take out the foods after 2 hours.

15. Making A Service Call

Servicing and repair should be conducted by authorized professional personnel. The manufacturer is not responsible for the risk of damages or injuries due to failure to comply with this provision and the warranty will be voided. The warranty and the list of service centers indicate the authorized after-sales service providers for your appliance. Please consult your dealer if there is no service center in your neighborhood. For faults or problems caused due to improper use or breach of the instructions contained herein, the costs and expenses incurred in servicing and repair should be born by the user and the dealer is not responsible for such costs and expenses. In order to receive prompt assistance, the following information is necessary:

- **Type and model of refrigerator (see the rating plate)**
- **Date of purchase.**
- **Name and address of the dealer.**
- **Description of fault / problem.**

16. Installation in Kitchen

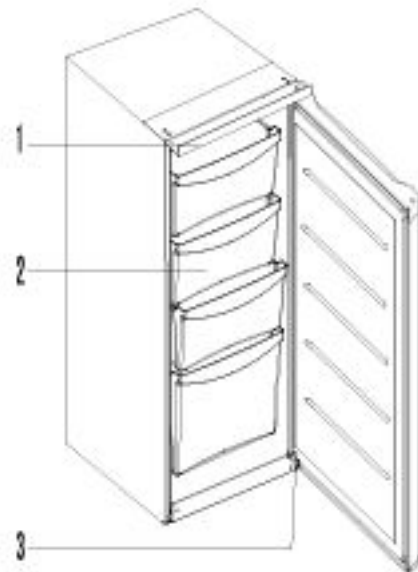
If you want to place the refrigerator in the kitchen, you should contact with professional installer or local service supplier. Please do not do it yourself.

17. Warranty

The terms and conditions as well as the period of warranty are indicated in the Letter of Warranty enclosed hereto. The dealer will brief you of the same upon purchase.

The manufacturer reserves the right to improve the design, construction and technology from time to time without further notice.

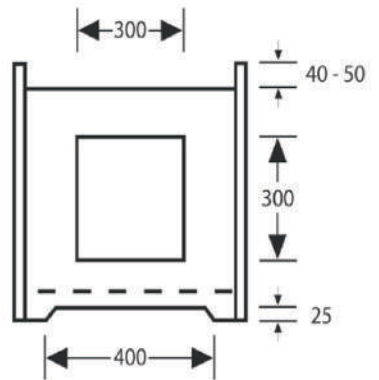
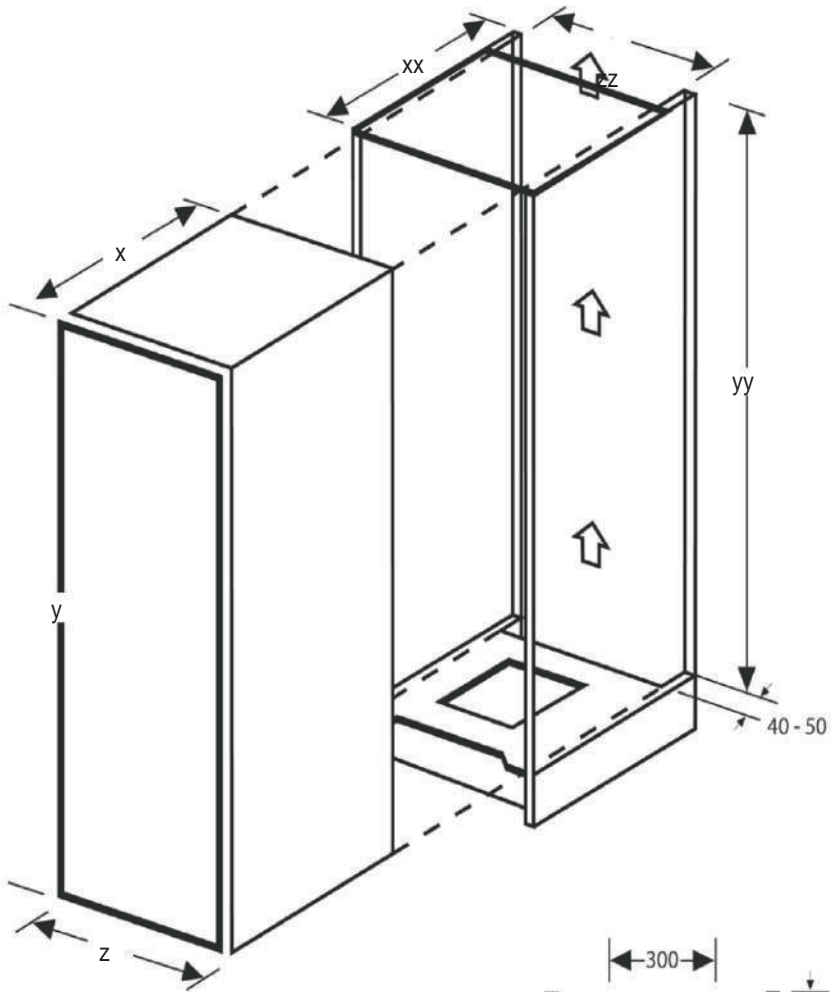
18. Illustration of Parts

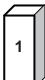
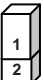


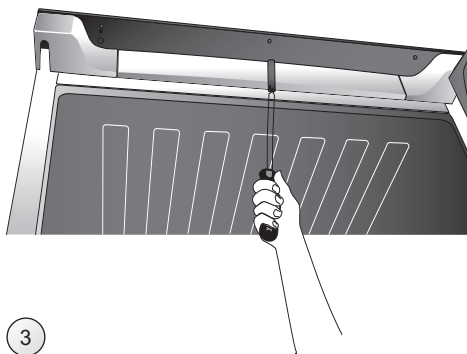
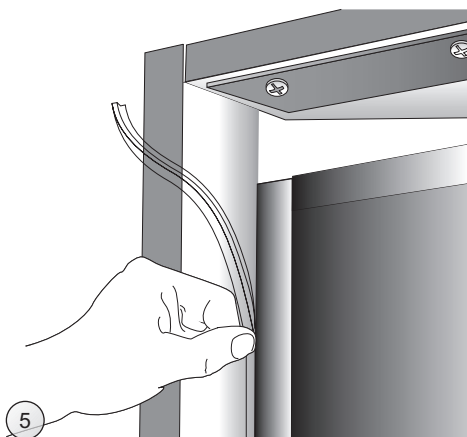
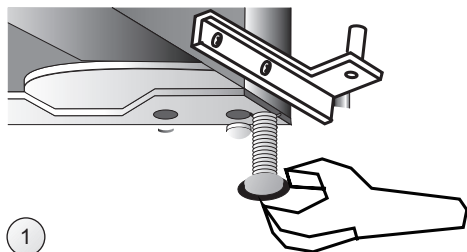
1 Thermostat

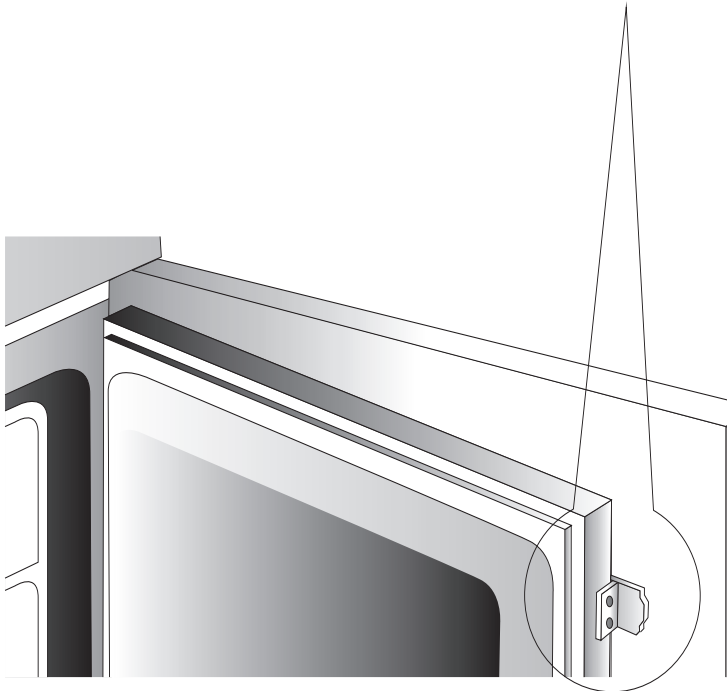
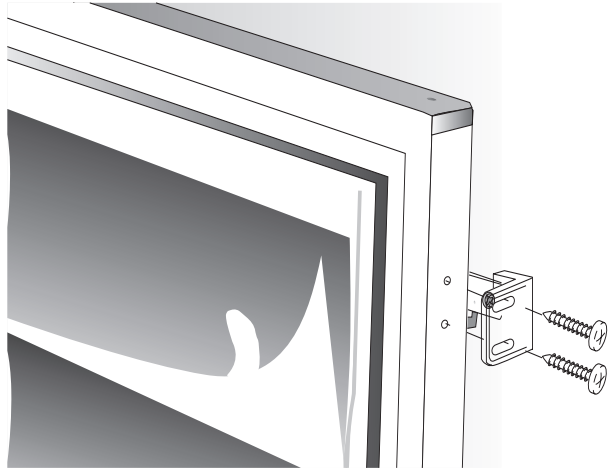
2 Drawer

3 Lower hinge Leveling leg

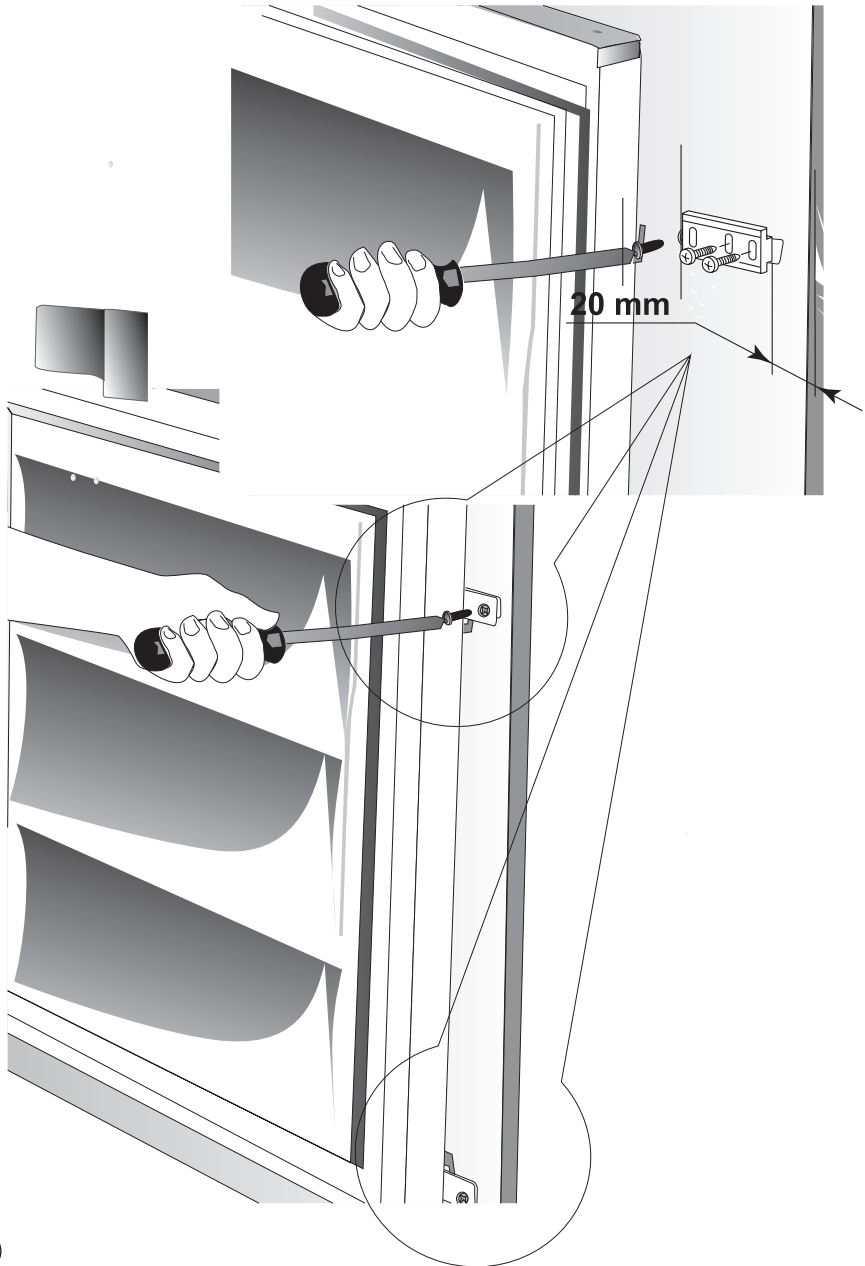


X (mm)	Y (mm)	Z (mm)	XX (mm)	YY (mm)	ZZ (mm)	 / 
540	871	540	550-560	873-880	560	1





6



GARANTIEBEPALINGEN

1. Deze garantiebepalingen gelden uitsluitend voor de oorspronkelijke koper en voor huishoudelijk gebruik van het apparaat in Nederland. Bij doorverkoop van gebruiker aan gebruiker vervalt de garantie.
2. De garantie geldt slechts indien, bij eventueel beroep op de garantiebepalingen, dit garantiebewijs wordt getoond, samen met de originele aankoopnota.
3. Geen garantie zal van toepassing zijn op gebreken, veroorzaakt door beschadigingen, ruwe of onoordeelkundige behandeling, nalatigheid van de gebruiker, het gebruik van het apparaat op een onjuiste spanning, of gebruik voor een ander doel dan waarvoor het geleverd werd. Er kan ook geen beroep op de garantie gedaan worden als het typeplaatje met serienummer is veranderd of verwijderd en wanneer door ondeskundigen aan het apparaat is gewerkt.
4. Buiten garantie vallen: glas, gloeilampen, kunststof onderdelen of accessoires, draadmanden en/of separatie schotten, lak- en/of emaille beschadigingen.
5. De garantie vangt aan op de dag van plaatsing en houdt in:
 - a. Twee jaar garantie op het gehele koel-vriesmeubel en de elektrische apparatuur zoals thermostaat, thermische beveiliging, relais, ventilator, transformator, schakelaar enz, met uitzondering van de onder 4 genoemde onderdelen.
 - b. Voor compressoren geldt een depreciatieregeling gedurende 5 jaar, in gelijke percentages.
6. De garantie omvat uitsluitend het verstrekken van defecte of beschadigde onderdelen voor zover wij ons volgens deze garantiebepalingen verantwoordelijk hebben gesteld.
7. Voorrijdkosten, arbeidsloon, transport- en/of verpakkingskosten, alsmede het transportrisico (voor apparaten die slechts in onze eigen werkplaats gerepareerd kunnen worden) worden niet door de garantie gedekt en zijn voor rekening van de gebruiker. Zie ook onze 'servicebepalingen' waarin o.a. de berekening van de voorrijdkosten en het arbeidsloon wordt omschreven.
NB Reparatiekosten moeten direct voldaan worden. Indien facturering van de monteurskosten wordt verlangd, zullen deze worden verhoogd met een bepaald bedrag aan administratiekosten.
8. Wij zijn niet verantwoordelijk voor werkzaamheden of reparatiekosten, niet in onze opdracht door derden uitgevoerd en evenmin voor kosten of gevolgen, hoe dan ook, direct of indirect uit een storing, gebrek of onoordeelkundig gebruik van het apparaat voortvloeiend.
9. Vervanging van onderdelen verlengt de garantietermijn niet.

EXQUISIT SERVICEBEPALINGEN

1. Beschadigde apparaten bij ontvangst niet in gebruik nemen maar direct melden bij uw leverancier. Eventuele terugname van beschadigde, gebruikte apparaten is niet mogelijk.
2. De eerste 24 maanden na aankoopdatum voor serviceverlening ten aanzien van gevallen, welke onder deze garantiebepalingen ressorteren, niets in rekening gebracht.
3. Vanaf twee jaar na de aankoopdatum worden in rekening gebracht:
 - a. de voorrijdkosten
 - b. het arbeidsloon
 - c. alle materialen met uitzondering van de motorcompressor (zie garantiebepalingen punt 5)
4. Op werkdagen worden de kosten na 17.00 uur met 50% verhoogd.
5. De toeslag voor zaterdagdagen bedraagt tussen 08.00 en 16.00 uur 50 % en na 16.00 uur 100%. De toeslag voor zon- en feestdagen bedraagt tussen 08.00 en 16.00 uur 200% en na 16.00 uur 300%.
6. Bij klantenbezoek dienen alle kosten en gebruikte materialen a contant te worden voldaan met inachtnaam van het onder de punten 2-4 van de servicebepalingen genoemde, ongeacht de aard der werkzaamheden.
7. Eventuele toezending van onderdelen geschiedt order rembours.

Voor service: Exquisit www.domest.nl – zie service
tel. 0314 – 346646
fax. 0314 – 378232
e-mail: service@domest.nl

Naam/adres/woonplaats koper:

.....
.....
.....
.....

Importeur: DOMEST import - export B.V.
J.F. Kennedylaan 101b NL - 7001 CZ Doetinchem
Tel. 0314 - 362244 Fax 0314 – 378232 e-mail: service@domest.nl